

Proteides mercurius angasi

Godman & Salvin, 1884

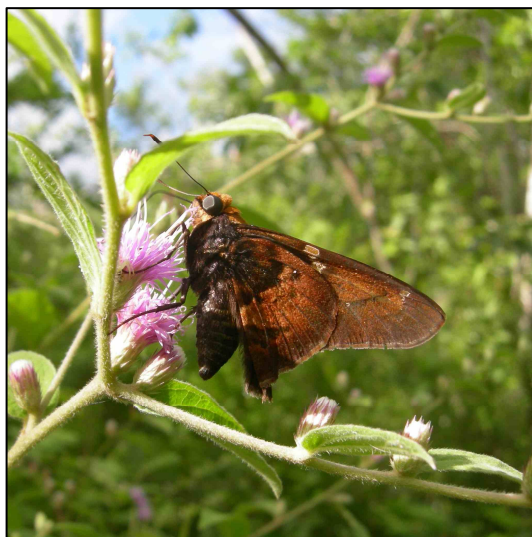
Angl. Mercurial skipper - **Fr.** Hespérie diane / Hespérie élançée
Famille des *Hesperiidae*

Répartition

Proteides mercurius se rencontre du continent américain à toutes les Antilles. La sous-espèce *P. mercurius angasi* est présente en Guadeloupe et en Martinique, ainsi que dans une partie sud des Petites Antilles.

Commune en Martinique, l'espèce occupe des milieux différents, de la zone littorale aux alentours des Pitons du Carbet.

Le papillon se pose sur le dessus des feuilles, ailes fermées, ou au revers des feuilles et au-dessous des branches, ailes toujours fermées.



Imago, Trois-Ilets, Martinique

Identification



Imago, Trois-Ilets, Martinique

Cette Hespérie de grande taille et d'allure remarquable est assez identifiable, ne serait-ce que par sa puissance compacte et la vitesse de son vol. Ses ailes antérieures sont longues et présentent un apex un peu courbé, les postérieures sont lobées. Le dessus des ailes est brun, avec quelques teintes fauves autour du thorax et des fenêtres blanches aux antérieures. Le dessous est plus nuancé, d'un brun marbré, avec des taches plus sombres près du thorax et sous les ailes antérieures.

La chenille est verte et parcourue de lignes latérales orangées. La tête est noire relevée de deux taches rouges. La chenille se tient dans une cache faite de feuilles assemblées.

La chrysalide est bleutée, couverte d'une cire blanchâtre.

Regarder d'abord

chez le papillon

- Une forme compacte et puissante
- Des ailes antérieures longues et lobées
 - Une teinte brun rouge
- Quelques taches jaunes au-dessous

Regarder d'abord

chez la chenille

- Une grosse tête noire pourvue de deux taches rouges
- Un corps vert marqué de jaune
- Une cache dans un repli de feuille

Habitat et Plantes hôtes

L'habitat est divers et le papillon n'est jamais commun. On l'observe aussi bien dans le nord, en milieu d'altitude où l'humidité est moyenne que dans le sud et dans le centre, en milieux plus secs. De petites populations localisées fréquentent les traces et les chemins des mornes, parfois en bordure forestière. La plante hôte est *Dalbergia monetaria* (FABACEAE). C'est une liane qui se développe en lisière forestière ou aux abords des rivières. Elle s'appuie sur les arbres et laisse pendre des gousses circulaires.

Dalbergia ecastaphyllum est aussi mentionnée de Guadeloupe, et la famille des Caesalpiniacées est évoquée.

Références

- Brevignon L. et Brevignon C., 2003. *A la découverte des papillons des Antilles*. PLB éditions, 64p
- Pinchon R. & Enrico P., 1969. *Faune des Antilles françaises, les papillons*. Fort de France, 258p.
- Sastre C. et Breuil A., 2007. *Plantes, milieux et paysages des Antilles françaises*. Biotope, collection Parthenope, 672p.
- Smith D., Miller L. & Miller J., 1994. *The butterflies of the West Indies and South Florida*. Oxford University press. 346p.

Textes et photographies : Gwénael DAVID et Bénédicte THIEBAUT