

Tramea basilaris (Palisot de Beauvois, 1805)

Angl. Keyhole Glider - Famille des *Libellulidae*

Description originale : *Libellula basilaris* Palisot de Beauvois, 1805.



Mâle mature photographié à Trois-Ilets (Martinique) par Gwenaël David et Bénédicte Thiebaut en novembre 2008.



Répartition

Cette espèce est originaire de l'Afrique tropicale, Madagascar, Moyen-Orient, Inde, Asie du sud-est jusqu'en Malaisie, Japon. Une seule observation historique est connue pour le Nouveau Monde ; Jean Belle (1988) rapporte l'observation d'un individu sur l'aéroport international de Zanderij, au

Surinam, observation considérée à l'époque comme une introduction accidentelle.

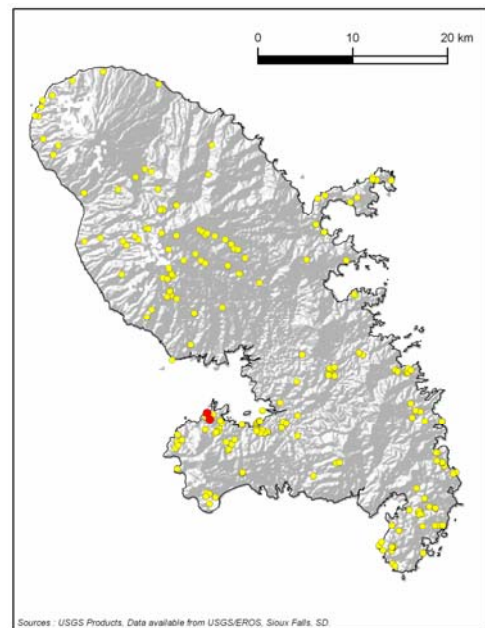
Distribution dans les Antilles

Très rare, uniquement notée de Martinique avec plusieurs individus présentant des comportements de ponte, observés en 2007 et 2008 dans la partie sud-est de l'île. Ces observations ont toutes été réalisées entre Octobre et Novembre.



Causes de son arrivée aux Antilles

Tramea basilaris manifeste naturellement dans son aire de distribution une nette propension aux déplacements à caractère migratoire. L'ampleur de ces déplacements est soumise au régime des tempêtes d'Afrique équatoriale qui se dirigent d'est en ouest pour donner parfois naissance, au dessus l'Océan Atlantique, à des tempêtes tropicales qui atteindront les Antilles.



Légende :

● : stations prospectées

● : stations où l'espèce a été observée

C'est sans doute une de ces tempêtes tropicales qui a dérouté plusieurs individus en 2008 et qui les a entraînés vers la Martinique. Reste à déterminer si ces observations sont exceptionnelles ou bien si, régulièrement, des individus abordent les îles des Antilles. Ce n'est que par des prospections ciblées que ces questions pourront trouver une réponse.



Identification



Mâle en période de maturation, photographié à Trois-îlets (Martinique) par Gwenaël David et Bénédicte Thiebaut en octobre 2008.

Mâle rouge vif, femelle jaune ou olive. Les deux sexes possèdent des taches basales de forme très distinctes, évoquant un trou de serrure, visible de loin. Face jaune-orangée, front rouge à maturité avec une fine bande bleue métallique à la base. Thorax brun rouge ou olive avec les sutures surlignées de noir. Ailes antérieures hyalines, les postérieures avec à la base une large tache basale, s'étendant de l'insertion de l'aile jusqu'à l'angle anal ne laissant pas libre l'espace median. La nervation des ailes et le ptérostigma sont rougeâtres chez les deux sexes. Abdomen rouge vif chez les mâles matures, les trois derniers segments abdominaux noirs avec un fin anneau jaune à leur extrémité distale. Face ventrale et carène de l'abdomen, noirs. Appendices anaux jaunes à la base, puis noirs.

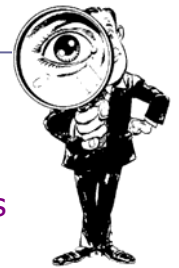
Abdomen des femelles immatures jaune avec dorsalement un anneau noir à l'extrémité distale de chaque segment abdominal. Abdomen uniformément olive chez les individus matures.

Habitat

Dans son aire de distribution ; aux stagnantes ensoleillées de plaine, temporaires. En Martinique, la ponte a été observée dans des bassins creusés pour l'extraction d'argile, végétalisés en zone littorale.

Regarder d'abord

- Le front bleu métallique
- Le thorax brun marqué de sutures noires
- Les taches basales des ailes postérieures avec un trou au centre



Références

Belle J., 1988. A record of the old world species *Tamea basilaris burmeisteri* Kirby from Suriname (Odonata: Libellulidae). *Zoologische Mededelingen* 62(1): 1-3.

Meurgey F., 2008b. Another Case of Westward Dispersal of African odonates to the West Indies: *Tamea basilaris* Palisot de Beauvois found in Martinique (FWI). *Argia* 20(4): 20-21.

Palisot de Beauvois A.M., 1805. Insectes recueillis en Afrique et en Amérique dans les royaumes d'Oware et de Benin, à Saint-Domingue et dans les États Unis, pendant les années 1786-1797. Paris, 267p.